



نمایه اقلیمی شهرستان خور و بیابانک



اقلیم شهرستان خور و بیابانک:

شهرستان خور و بیابانک در کمربند بیابانی نیمکره شمالی قرار دارد. دارای آب و هوای بیابانی با تبخیر زیاد می‌باشد. زمین‌های منطقه خور و بیابانک گچی نمکی و آهکی است. با نگرش به موقعیت جغرافیایی و قرار گرفتن خور در حاشیه جنوبی کویر نمک، عرض جغرافیایی، ارتفاع، میزان بارندگی، درجه حرارت، مقدار تبخیر، رطوبت نسبی و پوشش گیاهی به خوبی می‌توان اقلیم منطقه را مشخص کرد. آب و هوای خورویبیابانک بر اساس تقسیم بندی «کوپن» گرم و خشک بیابانی است. از نظر وی مناطقی که میانگین سالیانه درجه حرارت بیش از ۱۸ درجه سانتی‌گراد و میانگین درجه سردترین ماه سال کمتر از ۶ درجه بالای صفر است، دارای اقلیم بیابانی می‌باشد. میانگین ریزش باران در منطقه کمتر از ۱۰۰ میلی‌متر در سال است؛ در حالی که میزان تبخیر به بیش از ۶۰ برابر بارندگی می‌رسد.

دمای هوا:

بر اساس بررسی‌های آماری بلندمدت (۲۰۱۵-۱۹۸۶ میلادی)، میانگین سالانه دمای خورویبیابانک ۲۱ درجه سانتی‌گراد است. در شهرستان خورویبیابانک میانگین دمای هوا در سردترین ماه سال یعنی در ماه ژانویه ۶/۶ درجه سانتی‌گراد و در گرمترین ماه سال که ماه ژوئای می‌باشد، ۳۴ درجه سانتی‌گراد است.

میانگین حداکثر دمای هوا ۲۷ درجه سانتی‌گراد و میانگین حداقل دمای آن ۱۴ درجه سانتی‌گراد است. اختلاف دمای گرمترین و سردترین ماه سال ۲۷/۴ درجه سانتی‌گراد است. در طول این دوره آماری ۲۹ ساله، بالاترین دمای ثبت شده ۴۷/۶ درجه سانتی‌گراد بود که در آگوست ۲۰۱۳ اتفاق افتاد و پایین‌ترین دمای ثبت شده هم ۱۴/۴ درجه سانتی‌گراد زیر صفر بود که در ژانویه ۲۰۰۸ اتفاق افتاده است. تعداد روزهای یخبندان شهرستان خورویبیابانک به طور متوسط ۲۶ روز در طول سال است که ۱۸ روز آن در زمستان و ۸ روز آن در پاییز اتفاق می‌افتد. بیشترین تعداد روزهای یخبندان سالانه ۵۳ روز و کمترین آن ۹ روز بوده است. زودرس‌ترین تاریخ شروع یخبندان اواخر آبان‌ماه و تاریخ خاتمه آن اواسط اسفندماه می‌باشد. در این شهر ماه‌های ژانویه و دسامبر نسبت به سایر ماه‌های سال دارای تعداد روزهای یخبندان بیشتری است. در خورویبیابانک بیشترین ساعات آفتابی ماهانه با میانگین ۳۶۴ ساعت در ماه ژوئای و کمترین ساعات آفتابی با میانگین ۲۰۱ ساعت به ماه ژانویه تعلق دارد. میانگین جمع سالانه ساعات آفتابی ۳۳۵۴ ساعت است.

رطوبت و بارش:

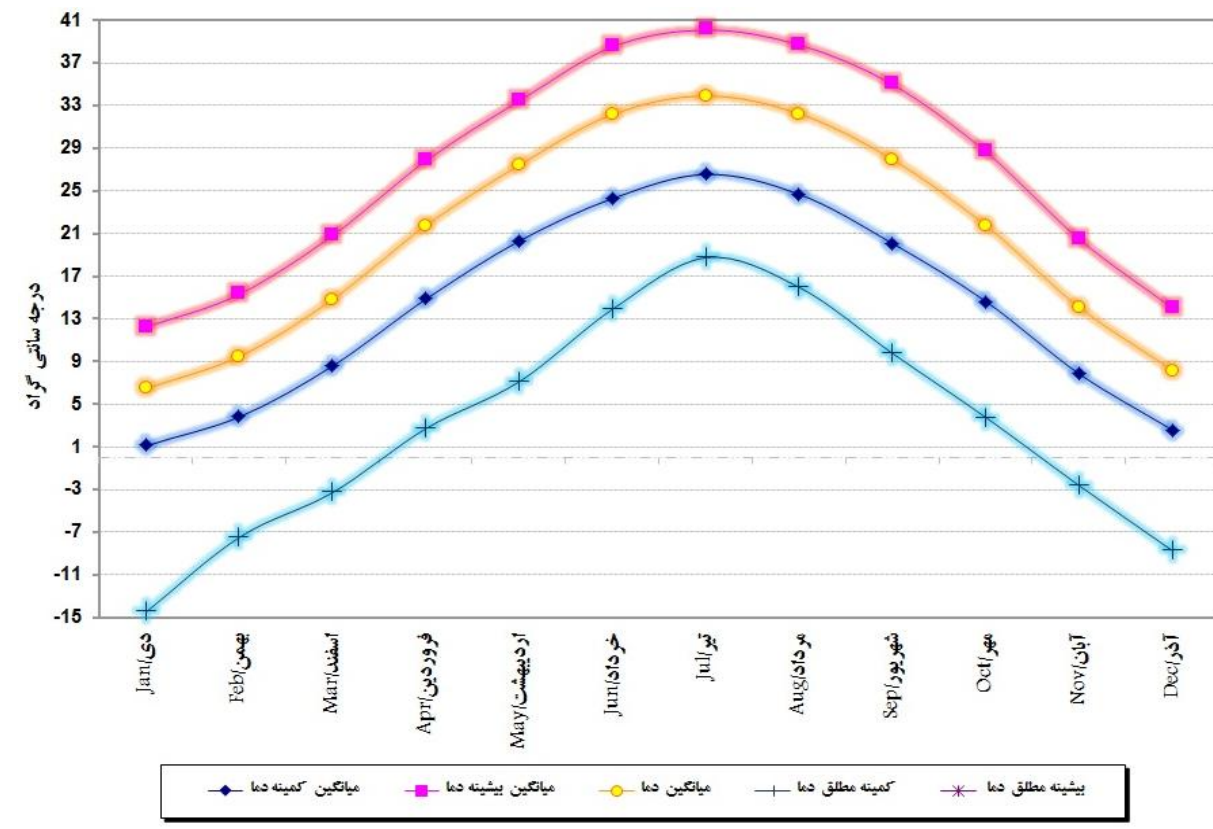
میانگین ماهانه رطوبت نسبی هوا طبق آمار بلندمدت (۲۰۱۵-۱۹۸۶) در خورویبیابانک ۳۲ درصد است. میانگین حداقل رطوبت نسبی ۲۱ درصد و میانگین حداکثر آن ۴۷ درصد می‌باشد. به طور خلاصه می‌توان گفت در ماه‌های بارانی و سرد سال میزان رطوبت نسبی کم و بیش بالاست و برعکس در فصل تابستان مقادیر آن پایین است. پرباران‌ترین ماه سال در خورویبیابانک ماه مارس است. مجموع بارش سالانه خورویبیابانک ۸۱/۵ میلی‌متر است. قابل توجه است که بالاترین میزان بارش سالانه این شهر ۱۳۸ میلی‌متر در سال ۱۹۹۶ اتفاق افتاد و پایین‌ترین میزان بارش سالانه این شهرستان هم ۳۵ میلی‌متر در سال ۲۰۰۵ رخ داده است. بر طبق منحنی آمبروترمیک، طول دوره خشکسالی در شهرستان خورویبیابانک از اوایل ماه آوریل تا اوایل نوامبر می‌باشد. یعنی حدود هفت ماه از سال میزان دما بیشتر از مقدار بارش بوده که تحت عنوان دوره خشکی مطرح می‌شود. تعداد روزهای بارانی خورویبیابانک ۳۶ روز در سال است که ۱۷ روز آن در زمستان، ۹ روز در بهار، ۱ روز در تابستان و ۹ روز هم در پاییز به ثبت رسیده است. در شهرستان خورویبیابانک به طور متوسط ۲ تا ۳ روز از سال برفی است که بیشترین فراوانی وقوع را در ماه ژانویه دارا می‌باشد. در این شهر تعداد روزهای همراه با طوفان رعدوبرق ۹ روز در طول سال است.

باد:

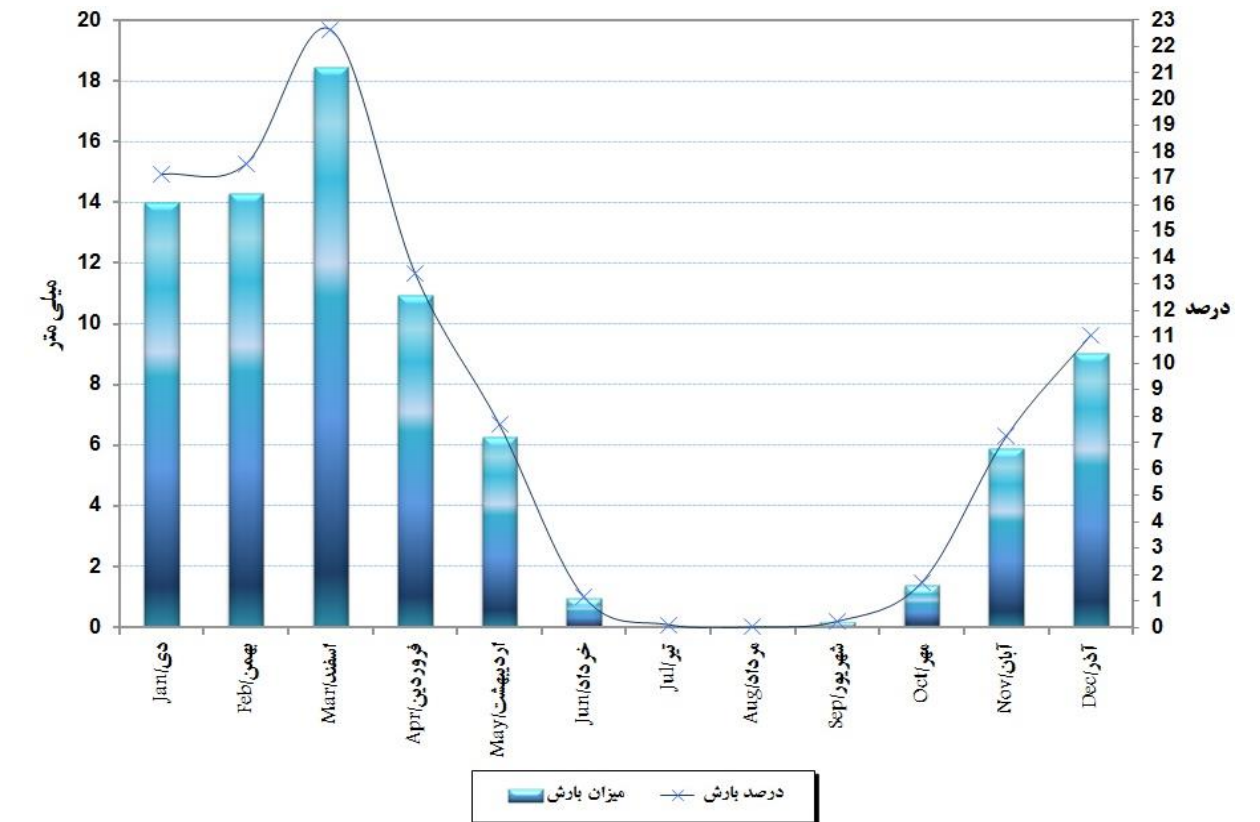
باد غالب سالانه در شهرستان خورویبیابانک، بادهای غربی است. جهت باد غالب شهرستان خورویبیابانک در تمامی فصول به غیر از تابستان، غربی است. در فصل تابستان جهت باد غالب، شمال شرقی می‌باشد. در دوره آماری بررسی شده (۲۰۱۵-۱۹۸۶) میانگین سالیانه سرعت وزش باد غالب شهرستان خورویبیابانک ۲ متربرثانیه می‌باشد. شدیدترین باد وزیده شده در خورویبیابانک در بررسی‌های بلندمدت (۲۰۱۵-۱۹۸۶)، ۲۷ متربرثانیه (۹۷ کیلومتر بر ساعت) بوده که در پانزدهم دی‌ماه ۱۳۸۰ وزیده است. بر اساس مقیاس باد بوفورت، باد ۹۷ کیلومتر بر ساعت جزو تندباد بسیار شدید محسوب می‌شود که باعث ریشه‌کن شدن درختان شده و خسارات وارده بر اثر وزیدن این باد قابل ملاحظه می‌باشد. در خورویبیابانک به طور متوسط ۳۰ روز از سال همراه با گردوخاک است که اغلب در فصل بهار رخ می‌دهد. دید افقی از پارامترهای مهم در امور حمل‌ونقل و ترابری است و عامل بسیاری از تصادفات جاده‌ای می‌باشد. کاهش دید افقی ممکن است به علت وقوع برخی از پدیده‌های جوی نظیر مه، گردوخاک، رگبار شدید، طوفان شن و نظایر آنها باشد. در شهرستان خورویبیابانک به طور متوسط ۵ روز در طول سال دید افقی مساوی یا کمتر از ۲ کیلومتر است که بیشتر در زمستان اتفاق می‌افتد.

تهیه شده در: اداره کل هواشناسی استان اصفهان

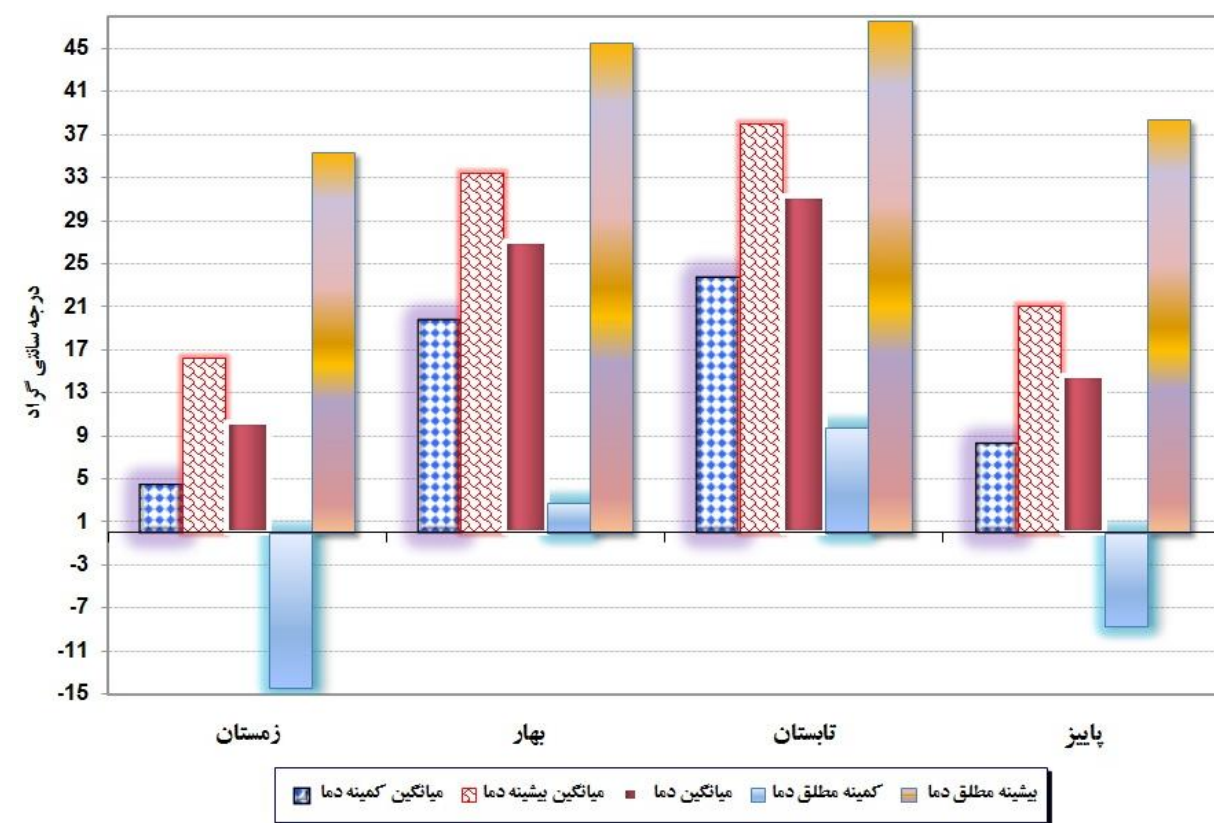
نمودار اقلیمی رژیم دمایی در شهرستان خورویبیابانک (۲۰۱۵-۱۹۸۶)



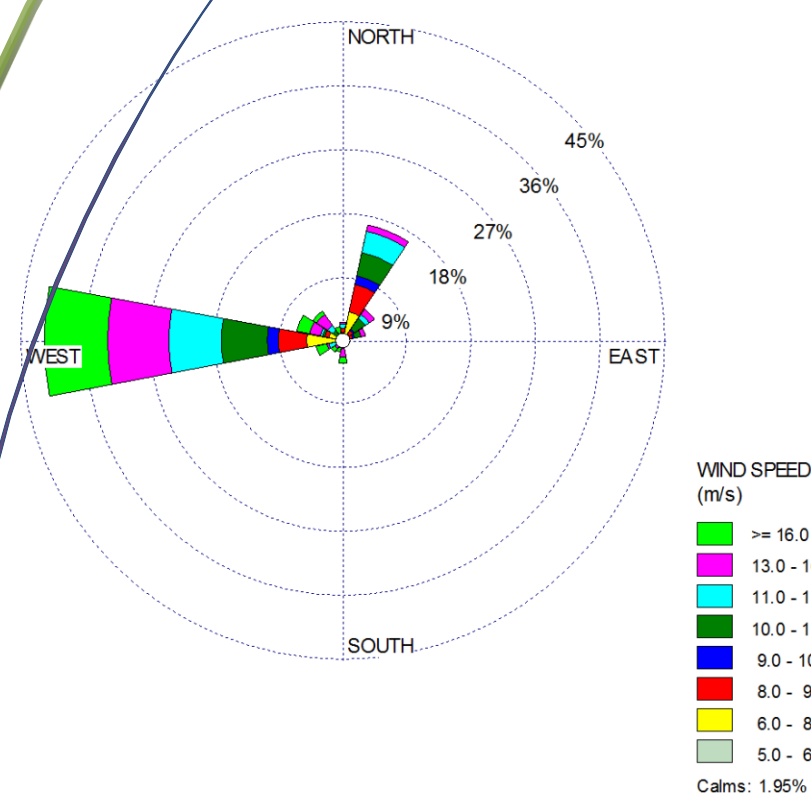
نمودار اقلیمی میزان بارش ماهیانه در شهرستان خورویبیابانک (۲۰۱۵-۱۹۸۶)



نمودار اقلیمی رژیم فصلی دما در شهرستان خورویبیابانک (۲۰۱۵-۱۹۸۶)



کلباد سالانه باد حداکثر در شهرستان خورویبیابانک بر حسب متربرثانیه (۲۰۱۵-۱۹۸۶)



منحنی آمبروترمیک شهرستان خورویبیابانک (۲۰۱۵-۱۹۸۶)

